

Речевая грамотность на старте: Непрерывность развития от дошкольника к первокласснику

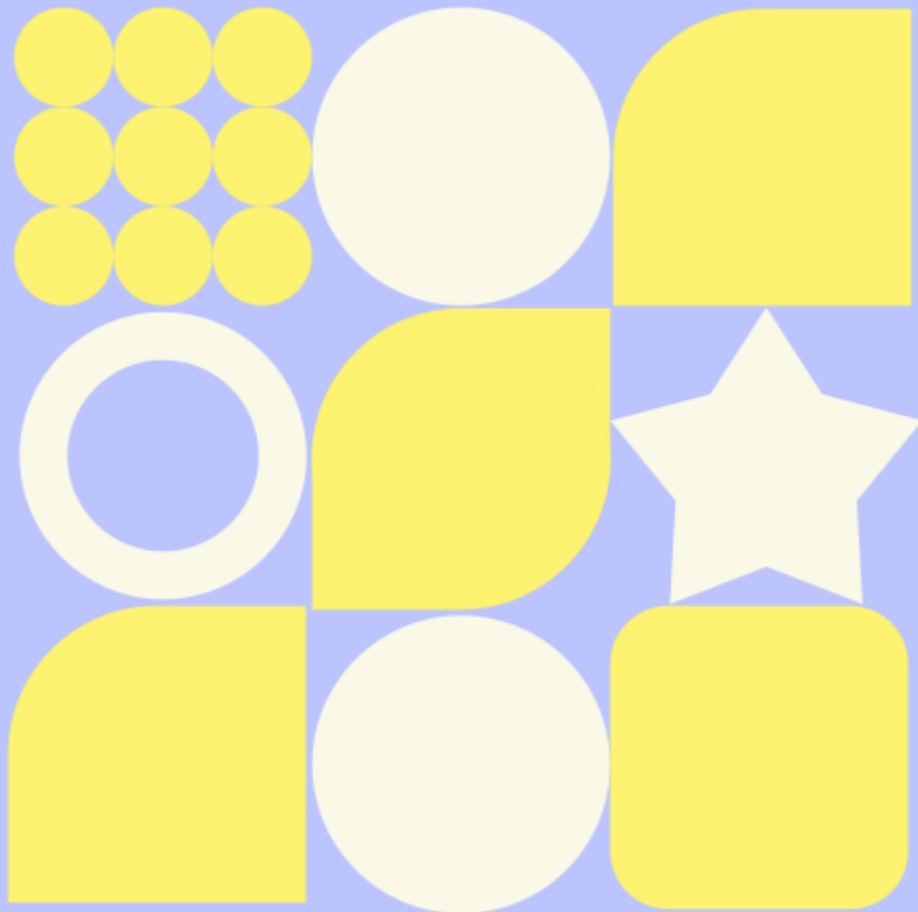
Речевая грамотность — основа успешного старта в образовании. Роль педагогов важна.

учитель-логопед

Ермолова Александра Сергеевна

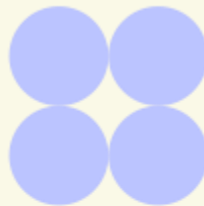
МОУ СОШ «Образовательный комплекс №31»

Центр развития ребенка - детский сад №167



Речь – фундамент успеха!

Речь – основа мышления, познания и коммуникации. Успешность ребенка в детском саду и школе напрямую зависит от уровня его речевого развития. Первые годы обучения – критический период для формирования речевых навыков. Преемственность между дошкольным и начальным школьным образованием – залог успешной адаптации и дальнейшего развития.



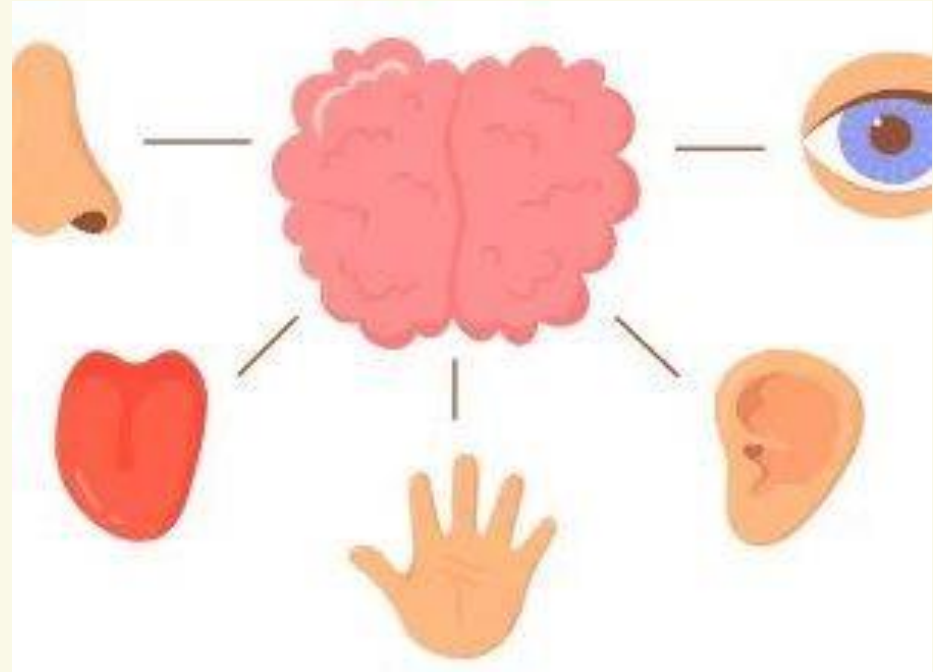
Определение, цели и задачи речевой грамотности

.Цели:

- Обеспечить успешное освоение учебной программы.
- Сформировать уверенность в общении.
- Развить познавательные способности.

Задачи:

- Коррекция нарушений звукопроизношения.
- Развитие лексико-грамматического строя речи.
- Формирование навыков связной речи.
- Повышение уровня культуры речи.





От звука к слову: Фонемная основа речи



Компоненты:

- **Произношение:** Правильное, четкое произношение всех звуков родного языка.
- **Фонематический слух:** Способность различать звуки речи (особенно близкие по звучанию).
- **Фонематическое восприятие:** Умение выделять звуки из слова, определять их позицию.



Преимственность:

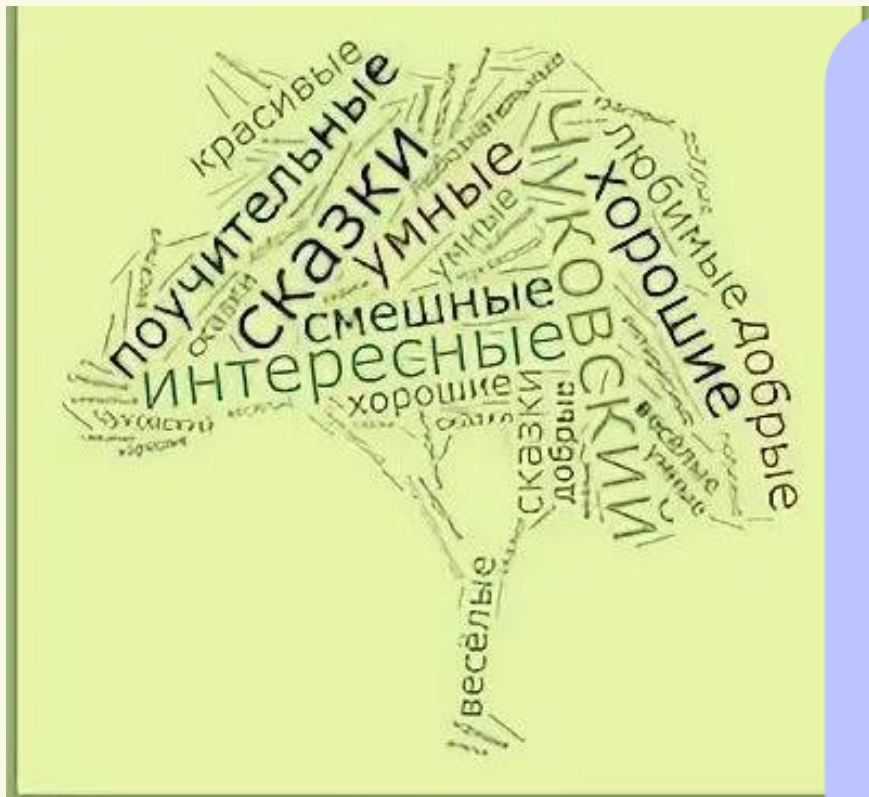
ДО: Формирование звукопроизношения, развитие фонематического слуха через игры.

НО: Подготовка к звуко-буквенному анализу, основа для успешного освоения чтения и письма.



Лексическая сторона речи

Словарное богатство: Точность и выразительность



Компоненты:

- **Богатство словаря:** Активное и пассивное владение достаточным количеством слов.
- **Точность употребления слов:** Соответствие выбранного слова смыслу высказывания.
- Умение пользоваться синонимами, антонимами, многозначными словами.



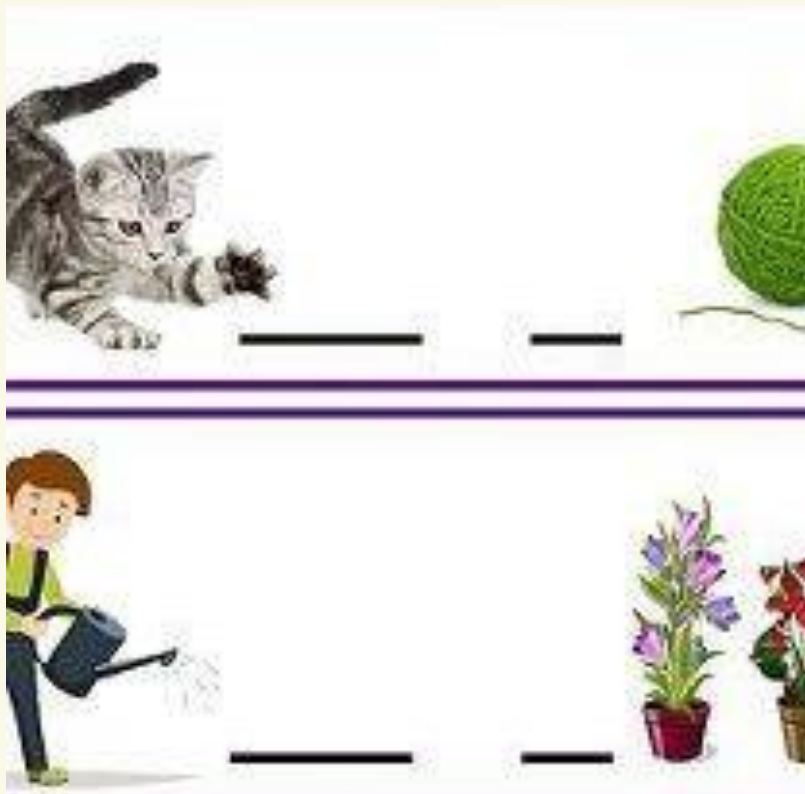
Преимственность:

ДО: Знакомство с новыми словами, обогащение словарного запаса через игры, чтение.

НО: Активное использование слов в устных и письменных ответах, понимание сложной лексики учебников.



Грамматический строй речи



Компоненты:

- **Правильное построение предложений:** Простые и распространенные, сложные.
- **Словоизменение:** Правильное употребление окончаний существительных, прилагательных, глаголов (род, число, падеж, время).
- **Словообразование:** Умение образовывать новые слова (например, от существительного – прилагательное).



Преимственность:

ДО: Формирование умения составлять предложения, использовать базовые грамматические формы.

НО: Усложнение грамматических конструкций, формирование навыков письменного оформления речи.



Связная речь.

Рассказываем и понимаем: Искусство связной речи



Компоненты:

- **Умение слушать и понимать речь других.**
- **Умение высказываться:** Строить логичные, последовательные монологические и диалогические высказывания.
- **Пересказ, описание, рассуждение, составление рассказов по разным опорам.**



Преимственность:

- ДО:** Развитие диалогической речи, простые пересказы.
- НО:** Более сложные виды связной речи, подготовка к написанию сочинений, изложений.



Говорим красиво и правильно: Нормы и выразительность



- **Компоненты:**
- **Интонация, темп, громкость, паузы:** Выразительность речи.
- **Нормы речевого этикета:** Умение вежливо общаться, здороваться, прощаться, обращаться с просьбой.
- **Устранение речевых штампов и клише.**



-
- **Преимственность:**
 - **ДО:** Первичное знакомство с нормами общения, развитие интонационной выразительности.
 - **НО:** Осознанное применение норм речевого этикета, формирование навыков публичного выступления.



Стык двух миров: Выявляем "узкие места"

Фонематика: Слышит ли ребенок разницу между звуками? Как справляется с пересказом, где нужно различать звуки в словах?

Лексика: Достаточен ли словарный запас для понимания учебного материала? Умеет ли подбирать слова?

Грамматика: Правильно ли строит предложения? Допускает ли ошибки в словоизменении?

Связная речь: Может ли пересказать текст, описать картинку? Понимает ли инструкции?

Методы применяемые для диагностики детей в ДО и начальной школе

Наблюдение (в ДОУ и в начале школы).
Специальные диагностические задания
(карточки, игры).
Анализ речи детей.

Анализ продуктов детской
деятельности (рисунки, поделки,
письменные работы).





Обмен информацией между учителем- логопедом ДО и учителем начальных классов.

Интегрированный урок по развитию речи в детском саду: «В гостях у сказки»

Целевая группа: Старшая или подготовительная группа (5-7 лет).

Педагоги: Учитель начальных классов (УНК) и учитель-логопед (УЛ).



Тема: Работа с русской народной сказкой «Репка».

Развитие связной речи и коммуникативных навыков.

Цель: Развитие всех компонентов речевой системы детей через интеграцию образовательных и коррекционных задач на материале сказки.



Задачи:

Учитель-логопед:

Связная речь: Формировать умение пересказывать текст с опорой на наглядность, строить развернутые ответы на вопросы.

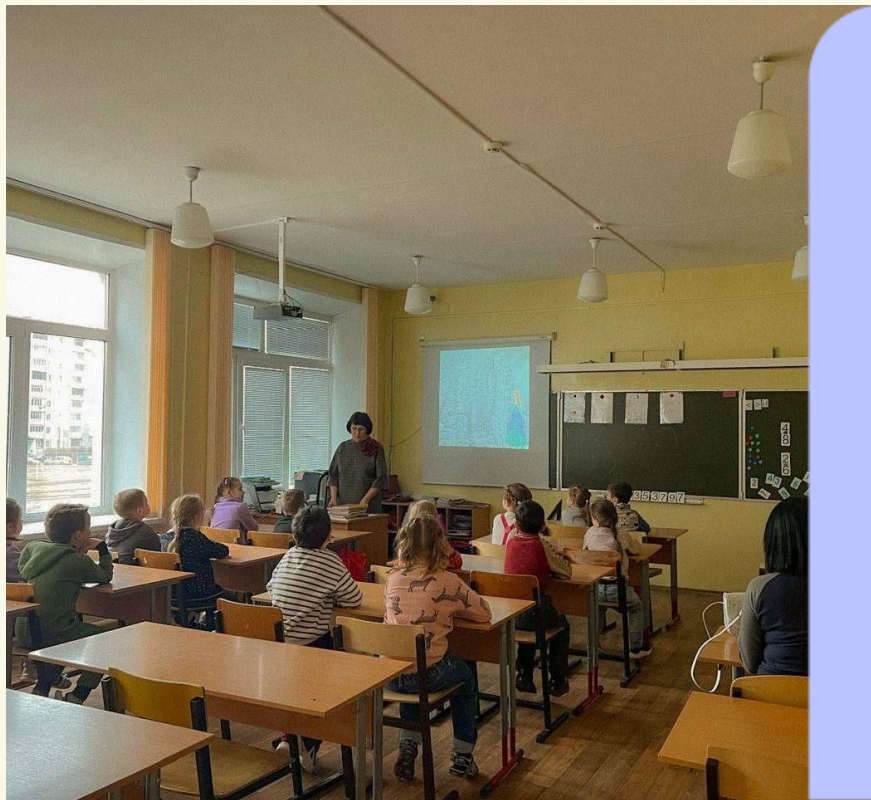
Лексика: Активизировать и уточнить словарь по теме «Семья», «Овощи».

Грамматика: Закреплять употребление существительных в винительном и творительном падежах (вижу репку, тяну за корешок).

ЗКР: Отрабатывать четкое произношение звуков [Р] и [Р'] в словах и фразовой речи

Результат: Дети обогатили активный словарь, развили навыки фонематического анализа и связной речи в увлекательной игровой форме. Синергия двух педагогов позволила одновременно работать над познавательными и коррекционно-речевыми задачами.

Школьный этап: Усложнение и коррекция



Адаптация методик:

- Усложнение заданий, введение учебного материала.
- Интеграция речевых упражнений в уроки (литературное чтение, русский язык).
- Использование более сложных схем и моделей.
- Акцент на подготовку к письменной речи.



Работа с типичными ошибками первоклассников:

- **Фонематические:** Пропуски, замены букв, ошибки в звуко-буквенном анализе.
- **Лексические:** Неточное употребление слов, бедность словарного запаса.
- **Грамматические:** Ошибки в согласовании слов, построении предложений.
- **Связная речь:** Трудности с пересказом, описанием.



От игры к обучению: Эффективные методики



Применяемые в ДО, продолжающиеся в школе:

- **Дидактические игры:**

- Игры на развитие фонематического слуха ("Найди звук", "Какой звук потерялся?").
- Лексические игры ("Назови одним словом", "Подбери пару").
- Грамматические игры ("Скажи наоборот", "Продолжи ряд").
- Игры на развитие связной речи ("Составь рассказ по картинке", "Придумай сказку").



- **Использование наглядности:** Картинки, схемы, модели, игрушки.

- **Чтение и обсуждение художественной литературы.**

- **Театрализация, ролевые игры.**



Роль учителя - логопеда и учителя начальных классов

Роль учителя - логопеда:


- Диагностика, коррекция, индивидуальная работа.
- Консультации для педагогов и родителей.
- Разработка рекомендаций.

Роль учителя начальных классов:

- Создание речевой развивающей среды на уроке и во внеурочное время.
- Внедрение речевых упражнений в учебный процесс.
- Наблюдение за речью учеников, выявление проблем.
- Взаимодействие с логопедом, учет его рекомендаций.

Совместная работа:

- Обмен информацией о детях.
- Проведение совместных мероприятий.
- Составление индивидуальных коррекционно-развивающих маршрутов.



Практические рекомендации: Игры, упражнения, материалы

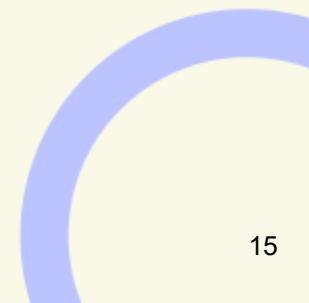
Игры для ДО и начальной школы:

- "Звуковой домик" (фонематика).
- "Магазин слов" (лексика).
- "Поезд предложений" (грамматика).
- "Волшебная шкатулка" (развитие связной речи).

Упражнения:

- Скороговорки и чистоговорки.
- Упражнения на дыхание и артикуляцию.
- Составление слов по частям.
- Ответы на вопросы по картинке.

Материалы:

- Картотеки игр и упражнений.
 - Диагностические материалы.
 - Наглядные пособия (схемы, таблицы, картинки).
 - Рекомендуемая литература.
- 

«Звуковой домик»: основа фонематического развития



Что такое «Звуковой домик»?

«Звуковой домик» — это методика, направленная на развитие фонематического слуха и правильного произношения. Он помогает детям дифференцировать звуки и контролировать их произнесение в словах.



Роль в формировании речевых навыков

Использование «Звукового домика» способствует формированию устойчивых навыков звукового анализа, что важно для успешного обучения чтению и письму. Эта практика укрепляет связь между звучанием и написанием слов.



«Магазин слов»: Лексическая сторона речи



Что такое «магазин слов»?

«Магазин слов» — это образное понятие, обозначающее общий запас слов, которыми владеет человек и использует в речи. В детском возрасте он постоянно расширяется благодаря активному обучению и опыту общения.



Развитие и значение лексики

Развитие лексики важно для точности и выразительности речи. В дошкольном возрасте обогащение словаря происходит через игры и чтение, а в школе — через активное применение и понимание новых терминов.



Упражнения для развития речи: «Поезд предложений» и «Волшебная шкатулка»



«Поезд предложений»: развитие грамматических навыков.

«Поезд предложений» помогает детям постепенно строить сложные предложения, объединяя слова в цепочки. Это упражнение способствует освоению грамматических правил и правильному согласованию слов.



«Волшебная шкатулка»: формирование связной речи.

«Волшебная шкатулка» стимулирует рассказывание историй на основе наглядного материала. Такой метод развивает умение логично излагать мысли и формирует связную устную речь.





Речевая грамотность – старт к большому будущему!


Системная работа по формированию речевой грамотности начинается с самого раннего возраста.

Преемственность между ДО и школой – залог успешной адаптации и дальнейшего обучения.

Тесное взаимодействие логопеда, педагогов и родителей – необходимое условие для достижения высоких результатов.

Инвестиции в речевое развитие ребенка сегодня – это инвестиции в его успешное будущее.

Давайте вместе поможем нашим детям стать грамотными, уверенными в себе и успешными!



Спасибо за внимание!

Буду рада ответить на ваши вопросы.

